



**Newsletter di  
informazioni sul riso**



**Anno 17°- n. 728  
21 giugno 2024  
Direttore responsabile:  
Dott. Roberto Magnaghi**



# News

## **Distrutto primo campo sperimentale di riso "TEA", Assessore Beduschi: atto criminale** *(Fonte: Regione Lombardia)*

Il campo sperimentale di riso TEA, ospitato presso l'azienda Cascina Erbatici a Mezzana Bigli (PV), è stato completamente distrutto questa notte da ignoti che, dopo aver manomesso la telecamera di sorveglianza e divelto la rete metallica di protezione, hanno tagliato e sradicato le piantine. Ne dà notizia l'assessore regionale all'Agricoltura, Sovranità alimentare e Foreste, Alessandro Beduschi.

Per la notizia completa cliccare sul seguente [link](#)

## **La virata a destra e il calo dei Verdi segnano la fine del Green Deal?** *(Fonte: it.euronews.com)*

Con l'emergere di un nuovo Parlamento europeo, orientato a destra dopo le elezioni dell'Ue, precedute da spinose discussioni diplomatiche tra gli Stati membri sui dossier riguardanti la politica ambientale, aumentano le speculazioni sul futuro del Green Deal, l'ambizioso programma della Commissione von der Leyen per raggiungere la neutralità delle emissioni di carbonio entro il 2050 e invertire la perdita di biodiversità.

I conservatori e l'estrema destra, gruppi politici che si sono dimostrati scettici o del tutto ostili al Green Deal, hanno guadagnato seggi in molti Paesi, a scapito del gruppo liberale Renew e, in particolare, dei Verdi. Il nuovo status quo probabilmente porterà a un intenso dibattito sull'attuazione delle politiche verdi durante la prossima legislatura.

Uno sguardo alla lista provvisoria dei deputati che compongono il gruppo politico Verdi/Alleanza libera europea mostra che nove Paesi dell'Ue - Bulgaria, Cipro, Estonia, Grecia, Ungheria, Malta, Polonia, Portogallo e Slovacchia - non hanno nemmeno un rappresentante al Parlamento europeo.

Per Chris Rosslowe, analista senior del think tank Ember Climate, la perdita di 18 dei 71 seggi dei Verdi al Parlamento europeo non significa necessariamente un "rifiuto diffuso" dell'azione per il clima.

"Sono fiducioso che non assisteremo a un'inversione di rotta del Green Deal, soprattutto per quanto riguarda gli aspetti della transizione energetica, che sono saldamente in fase di attuazione", ha dichiarato Rosslowe a Euronews.

Facendo intendere un potenziale dialogo costruttivo, un funzionario dell'Ue che non ha voluto essere nominato ha osservato che i partiti politici che hanno formato le maggioranze per l'adozione del Green Deal europeo sono ancora "in linea di massima nella stessa posizione" in cui si trovavano nel Parlamento precedente. "Questi partiti non hanno messo in discussione l'Accordo di Parigi o la Legge sul clima dell'Ue, da cui derivano le nostre politiche", ha detto la fonte.

# Sicurezza alimentare

## **Rapid Alert System**

- Respinta alla frontiera della Francia una partita di riso proveniente dal Pakistan per la presenza di Acetamiprid ( $0,064 \pm 0,032$  mg/kg - ppm), Imidacloprid ( $0,034 \pm 0,017$  mg/kg - ppm) e Thiamethoxam ( $0,040 \pm 0,020$  mg/kg - ppm).
- Inviata dall'Estonia una notifica di informazione per la presenza di insetti morti in una partita di riso parboiled proveniente dalla Lituania.



# **Mercato ITALIANO**

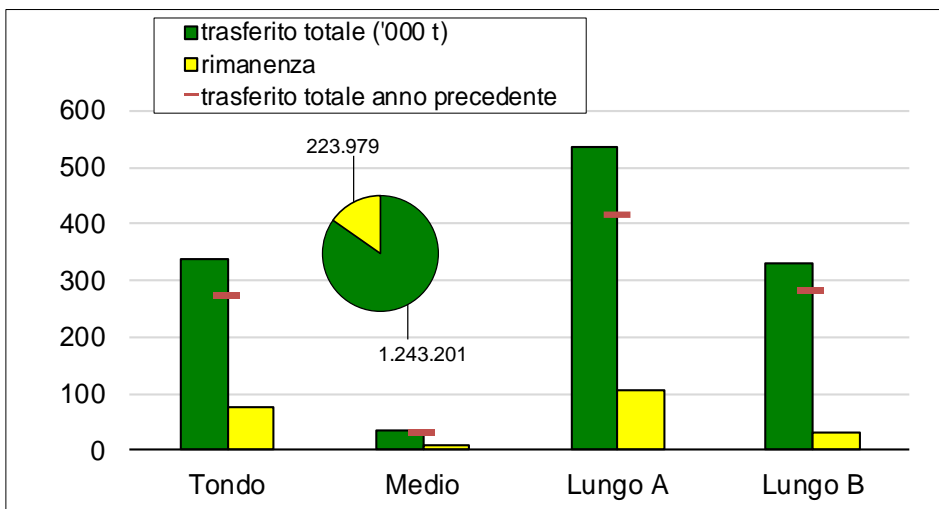
***Campagna 2023/2024***

***Dati dal 1° settembre 2023 al 18 giugno 2024***



## Trasferimenti di risone

(dati espressi in tonnellate)

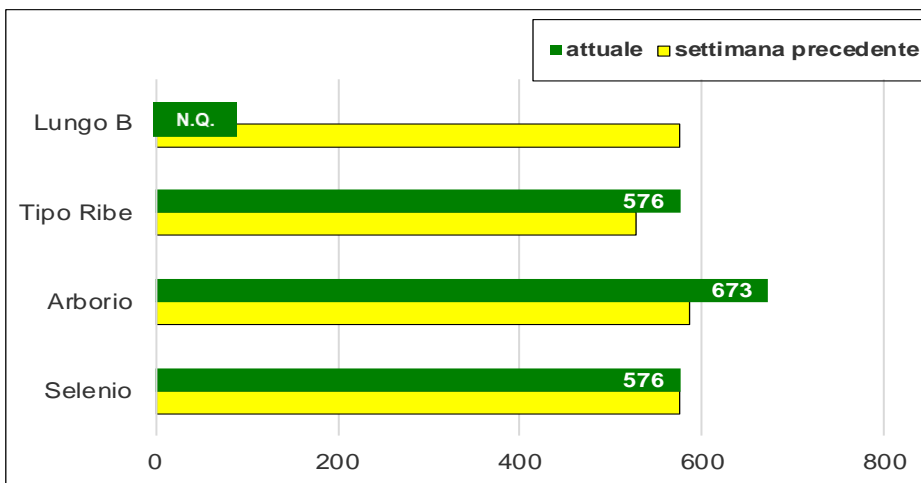


Gli agricoltori hanno trasferito all'industria 28.528 tonnellate di risone così ripartite: 11.523 tonnellate di "lunghi A", 9.986 tonnellate di "tondi", 5.594 tonnellate di "lunghi B" e 1.425 tonnellate di "medi".

Complessivamente i trasferimenti ammontano a 1.243.201 tonnellate, collocandosi all'85% della disponibilità vendibile, e risultano in aumento di 230.448 tonnellate (+23%) rispetto a un anno fa. Rimangono da collocare 223.979 tonnellate.

Il confronto con la campagna 2021/2022 mostra un calo di 109.153 tonnellate (-8%).

## Prezzi dei risoni di Vercelli (€/t)



Presso la Borsa di Vercelli si registra l'incremento di 87 €/t della quotazione dell'Arborio e di 48 €/t per il Tipo Ribe.

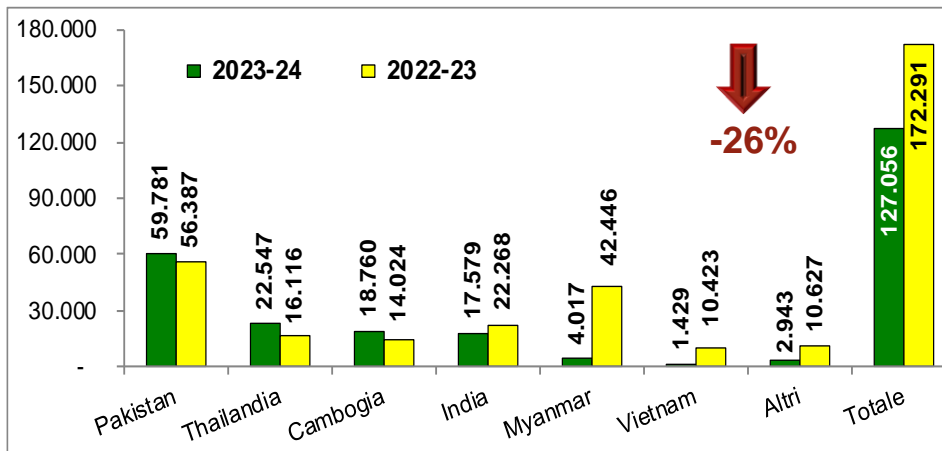
La quotazione del Lungo B risulta non quotata.



## Importazioni in Italia

(dati espressi in tonnellate base riso lavorato)

(Fonte MAECI: titoli richiesti per semigreggio e lavorato)



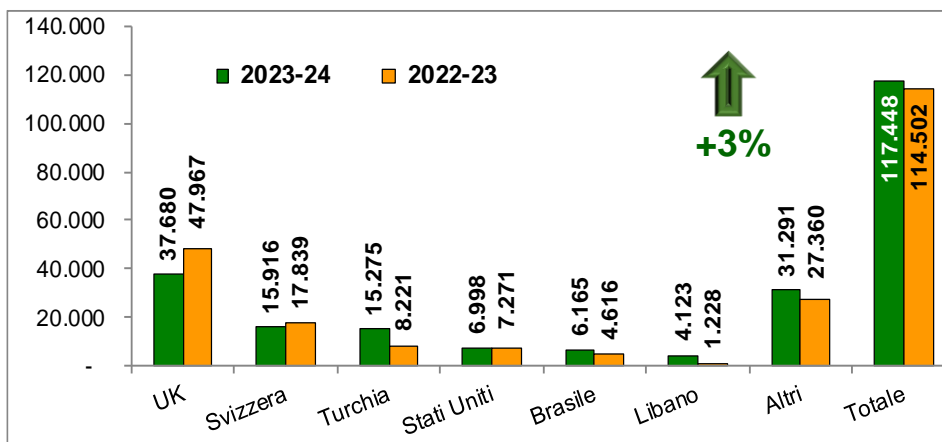
Sono stati rilasciati titoli di importazione per un volume di 127.056 tonnellate, in equivalente lavorato, in calo di 45.235 tonnellate (-26%) rispetto a un anno fa.

Le importazioni di riso di tipo Indica, pari a 124.304 tonnellate, risultano in calo di 22.260 tonnellate (-15%), quelle di riso di tipo Japonica, pari a 2.752 tonnellate, di cui 550 tonnellate di «tondo», 1.000 tonnellate di «medio» e 1.202 tonnellate di «lungo A», fanno segnare una contrazione di 22.975 tonnellate (-89%).

## Esportazioni dall'Italia

(dati espressi in tonnellate base riso lavorato)

(Fonte: dichiarazioni di esportazione dell'Ente Risi)



Sono state rilasciate dichiarazioni di esportazione ENR per una quantità di 117.448 tonnellate, in equivalente lavorato, in aumento del 3% rispetto alla precedente campagna.

Le esportazioni di riso «lungo A», pari a 61.443 tonnellate, evidenziano un incremento di 14.419 tonnellate (+31%), mentre per i «tondi», i «medi» e i «lunghi B» si registrano cali, rispettivamente, di 5.569 tonnellate (-13%), di 4.627 tonnellate (-55%) e di 1.277 tonnellate (-8%).



# **Mercato Unione europea**

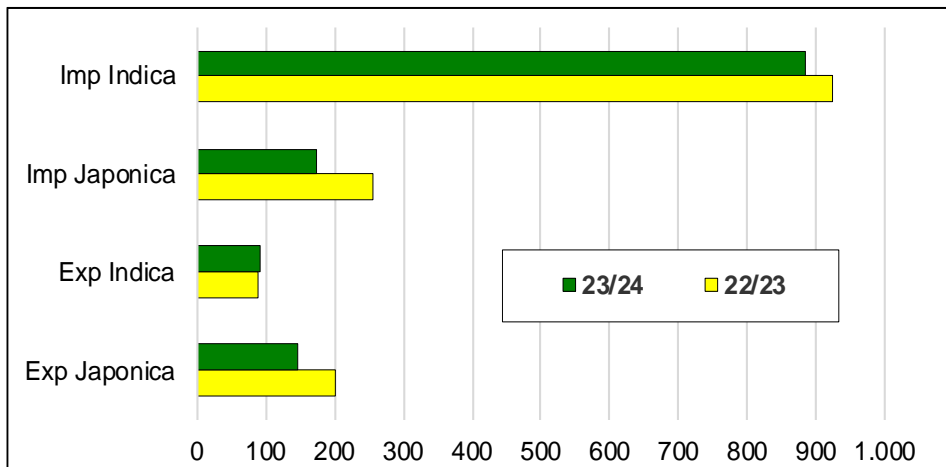
***Campagna 2023/2024***

***Dati dal 1° settembre 2023 al 15 giugno 2024***



## Import Export UE

(dati in migliaia di tonnellate - base lavorato)



I dati forniti dalla Commissione europea, aggiornati al 15 giugno, mostrano un import in calo di circa 119.500 tonnellate (-10%) rispetto alla campagna precedente, essendo passato dalle quasi 1.177.500 tonnellate di un anno fa alle circa 1.058.000 tonnellate attuali.

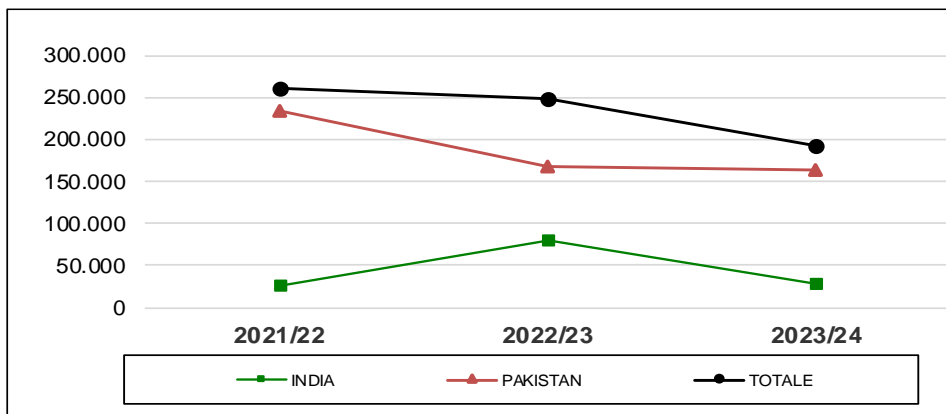
Le importazioni di riso di tipo Japonica, circa 171.700 tonnellate, fanno segnare un decremento di oltre 82.500 tonnellate (-33%), mentre quelle di riso di tipo Indica, circa 886.300 tonnellate, risultano in calo di oltre 37.000 tonnellate (-4%).

Sul fronte dell'export, il volume totale della campagna ammonta a quasi 236.000 tonnellate, in equivalente lavorato, facendo segnare un decremento di quasi 53.700 tonnellate (-19%) rispetto a un anno fa.

Le esportazioni di riso di tipo Japonica, pari a 145.050 tonnellate, fanno segnare un decremento di quasi 55.500 tonnellate (-28%), mentre quelle di riso di tipo Indica, oltre 90.900 tonnellate, risultano in aumento di quasi 1.800 tonnellate (+2%).

## Import di riso Basmati

(dati in tonnellate di riso semigreggio)



Sono stati rilasciati titoli di importazione per il riso semigreggio Basmati per 192.735 tonnellate, in calo di 55.529 (-22%) rispetto alla scorsa campagna.

Per il Basmati di origine indiana sono pervenute richieste per 27.741 tonnellate, in calo di 51.606 tonnellate (-65%), mentre per quello di origine pakistana le richieste hanno riguardato un volume di 164.993 tonnellate, in diminuzione di 3.924 tonnellate (-2%)



# **Mercati internazionali**

***Campagna 2023/2024***

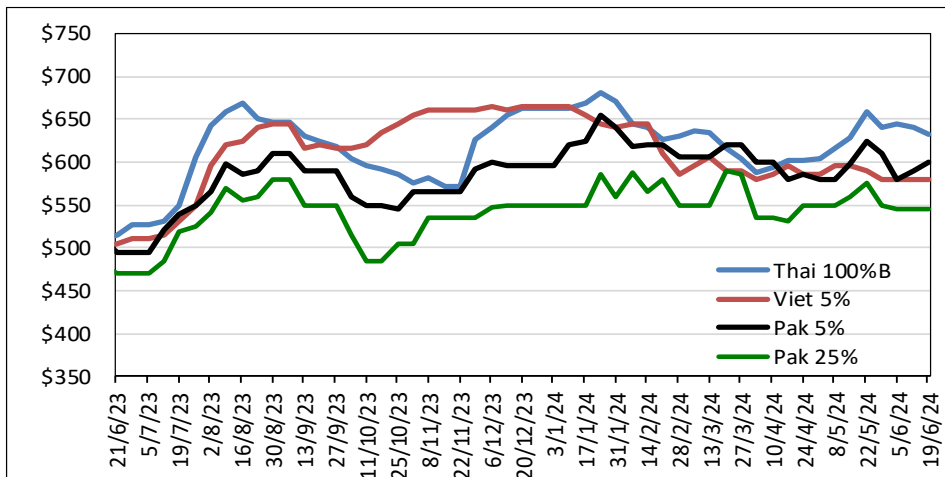
***Dati dal 1° settembre 2023 al 19 giugno 2024***





## Andamento dei prezzi

(\$ per tonnellata)



In aumento il Pakistan Basmati S. Kernel (+\$110) e il Pakistan 5% (+\$10).

In calo il Thai 100%B (-\$8).

## Quotazioni settimanali

<b>Principali quotazioni FOB del riso lavorato</b>		
<b>Tasso di cambio</b>	<b>€1 = \$1,0749</b>	
<b> Mercati asiatici</b>	<b>\$/t</b>	<b>€/t</b>
Thai 100%B	632	588
Vietnam 5%	580	540
India 5%	divieto export	N.Q.
Pakistan 5%	600	558
Pakistan 25%	545	507
Myanmar 5%	590	549
Pakistan Basmati S. Kernel	910	847
Basmati India-prezzo minimo export	950	884
<b>Altri mercati</b>	<b>\$/t</b>	<b>€/t</b>
Uruguay 5%	800	744
Argentina 5%	830	772
Brasile Type 1	865	805
USA LG 2/4% Fob US Gulf	820	763
California MG 1/4% - Med -	835	777

*Fonte: Creed Rice Co.*